



TRANSPORDIAMET

Saku Vallavalitsus
saku@sakuvald.ee
Juubelitammede tee 15
Saku alevik, Saku vald, 75501,
Harju maakond

Teie 27.06.2023 nr 338736

Meie 14.07.2023 nr 7.1-1/23/14285-2

Mihkli ja Paunamäe kinnistute tee ehitusloa eelnõu kooskõlastamata jätmine

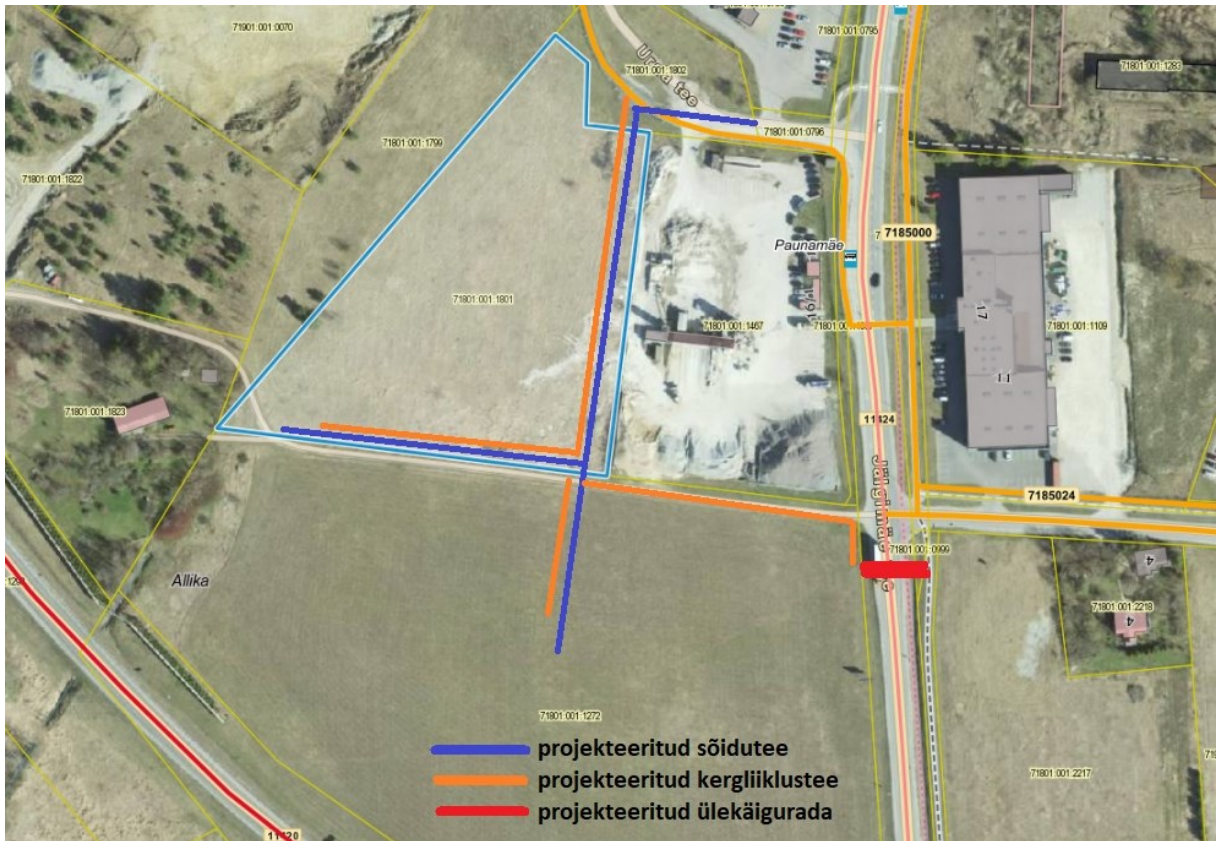
Olete esitanud Transpordiametile kooskõlastamiseks Harju maakonna Saku valla Jõelähtme küla Mihkli ja Paunamäe kinnistu tee ehitusloa eelnõu (menetlus nr 338736).

Kinnistud (vastavalt katastritunnused 71801:001:1272 ja 71801:001:1801) asuvad riigitee nr 11424 Tallinn-Saku-Laagri tee (edaspidi *riigitee*) km 2,500-2,900 kaitsevööndis.

Riigitee lõigus on kehtestatud piirkiirus 50 km/h ning liiklussagedus 2022. aasta andmetele tuginedes on 4374 a/ööp.

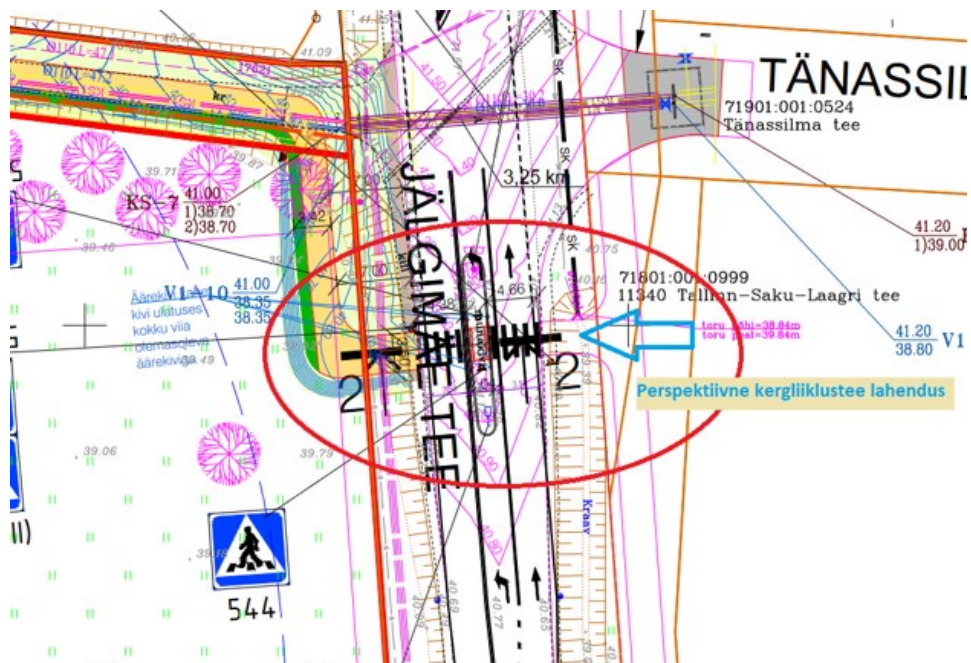
Ehitusluba antakse kinnistute juurdepääsuteede ehitamiseks (ehitusregistri kood 291671858). Ehitusloa aluseks on ViaVelo Inseneribüroo OÜ koostatud projekt „Kinnistute juurdepääsuteed. Põhiprojekt. Töö nr 6922“ (edaspidi *projekt*).

Juurdepääsuteid on projekteeritud olemasolevalt Urda teelt (K-Projekt, töö nr 08111, 2009. a), mis on ühenduses riigiteega. Kõigi projekteeritud sõiduteede kõrvale on ette nähtud ohutusribaga kergliiklusteed. Projektiga hõlmatakse ka riigitee ja Tánassilma tee nr 7180305 ristmik, kuhu on projekteeritud ülekäigurada, mis ühendab riigitee äärse olemasoleva Tánassilma kergliiklustee nr 11884 ning projekteeritava kergliiklustee (Joonis 1).



Joonis 1. Projekteeritud juurdepääsude skeem (Maa-ameti ortofoto)

Palume üle vaadata projekti riigitee ja Tänassilma tee nr 7180305 ristmiku lõik, kuhu on projekteeritud ülekäigurada, mis on kavandatud tuua riigiteeni km ca 2,700 ning ühendada üle riigitee oleva Joametsa (katastritunnus 71801:001:2217) kinnistu ääres olemasoleva Tänassilma kergliiklusteega nr 11884, mis projekti asendiplaanil on näidatud lilla joonega ehk „perspektiivse lahendusena“ (Joonis 2).



Joonis 2. Väljavõtte projekti asendiplaanist.

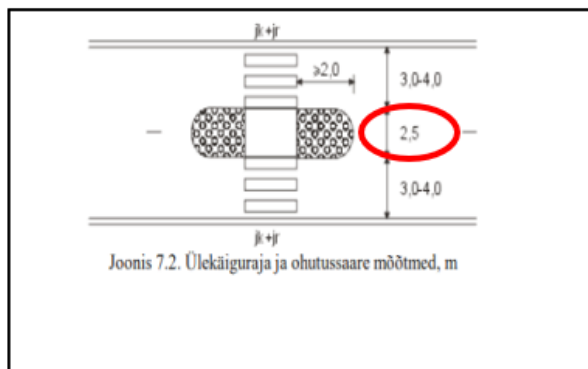
Palume hinnata projekteeritud ülekäiguraja ja kergliiklusteede ühenduse nõuetekohasust ja vajadust riigitee ääres. Selgitame, et teeületuse eelduseks on sidus teedevõrk mõlemal pool teeületuskohta (joonis 3). Ülekäigurada on kavandatud üle kahe sõiduraja (rohkem kui 9 m lai) ja olemasoleva ohutussaare, kuid ühendust olemasoleva kergliiklusteedega ei ole tagatud. Ülekäigurada ei tohi lõppeda teepeenral, sest nii pole võimalik tagada teeületuse ohutust (sh nt ratastooli või rulaatoriga, talvise teehoolduse ajal jne).



Joonis 3. Vaade planeeritavale ülekäigurajale (Eyevi 02.04.2023)

Me ei saa nõustuda sellise lahendusega, kus planeeritavalt kergliiklusteel liikuja on suunatud riigitee äärde, kuid teisel pool riigiteed kergliiklustee ühendust olemasoleva kergeteedega ei ole tagatud.

Maa-ameti kaardilt mõõtes ei ole ohutussaare laius piisav (joonis 4). Turvalisuse ja ohutuse tagamiseks peab ohutussaare laius olema vähemalt 2,5 m vastavalt maanteede projekteerimismääruste joonisele nr 7.2 ja tabelile nr 7.11.



Tabel 7.11

| | Ohutussaare mõõtmed | | |
|-----------------|--------------------------------------|----------|----------|
| | Hea | Rahuldav | Erandlik |
| | Ohutussaare laius, m | | |
| Jalakäijatele | 2,5 | 2,0 | 1,5 |
| Jalgratturitele | 3,0 | 2,5 | 2,0 |
| | Ohutussaare pikkus piki sõiduteed, m | | |
| | 4 | 3 | 2 |
| | Ülekäiguraja vähim laius, m | | |
| Kiiruspiirang | | | |
| 50 km/h | 3,5 | 3,0 | 2,5 |
| 60 km/h | 4,0 | 3,5 | 3,0 |

Joonis 4. Väljavõte Majandus- ja taristuministri 5. augusti 2015. a määrus nr 106 „Tee projekteerimise normid” Lisast.

Lisaks eeltoodule peab olema tagatud teeületusala valgustus, k.a enne ülekäigurada mõlemast sõidusuunast (erivalgustuse lahendus vastavalt Riigiteede valgustamise juhise tingimustele 7.1. Ülekäiguraja valgustamine). Valgustamisel on olulisem valgustada ülekäigurajale lähenevaid jalakäijaid väljaspool sõiduteed kui sõiduteel olevat ülekäigurada.

Oluline on arvestada ka asula alasse sissesõidu liikluskorraldusega, kus sõidukite tegelikud sõidukiirused peavad jääma alla 50 km/h. Kuna tegemist on asula ala algusega, siis tekib sõidukite kiirustega kindlasti probleeme. Ehk siis on vajalik rakendada meetmeid, et selles kohas ei saaks kiirust ületada (Joonis 5).



Joonis 5. Vaade asulasse sissesõidule ja planeeritavale ülekäigurajale (Eyevi 02.04.2023)

Nõustume, et ülekäigurada ja kergliiklusteede ühendused on arendusobjekti jaoks vajalikud. Kuid arvestades meie eelpool toodud märkusi, ei täida projektiga esitatud lahenduse realiseerimine seadusest tulenevaid tingimusi ohutu liiklemise tagamiseks. Nõuetekohaste tingimuste tagamiseks on tarvis riigitee ristumiskoht ümber ehitada normidele vastavaks.

Arvestades eeltoodut, leiame et piirkonna juurdepääsetavus on ilma kõnealuse lahenduseta samuti tagatud (Joonis 5). Riigitee ristmiku põhjapoolses osas on juba olemas varem välja ehitatud teeületus ning loodud ka ühendus olemasolevate kergliiklusteede vahel.



Joonis 5 . Olemasoleva (varem välja ehitatud) ülekäiguraja ja kergliiklusteede lahendus (kollane) ja tee ehitusprojektiga planeeritava ülekäiguraja asukoht (punane).

Palume analüüsida projektis esitatud riigitee äärse ülekäiguraja ja kergliiklusteede ühenduste vajadust antud kohas, sest teeületus ja kergliiklustee on juba olemas ristmiku põhjapoolses osas.

Võimalusel kavandada kergliiklustee planeeringuala siseselt ning ühendada see olemasoleva teületuskoha ning kergliiklusteega ristmiku põhjapoolses osas (Joonis 6).



Joonis 6. Võimalik lahendus planeeritava kergliiklusteede ühendamiseks.

Võttes arvesse oluliste puuduste esinemist projektis ning ehitusseadustiku § 44 p 1 ja § 99 lg 3 ja lähtudes majandus- ja taristuministri 05.08.2015 määruse nr 106 „Tee projekteerimise normid“ lisast „Maanteed projekteerimismid“ (edaspidi *normid*), **jätame ehitusloa kooskõlastamata.**

Palume projekti täpsustada ja täiendada ning esitada ehitusluba meile uuesti kooskõlastamiseks.

Lugupidamisega

(allkirjastatud digitaalselt)

Marek Lind

juhtivspetsialist

planeerimise osakonna kooskõlastuste üksus

Lisa:

- Lisa 1. 6922_PP_TL-3-01_v02_Seletuskiri
- Lisa 2. 6922_PP_TL-4-01_v02_Asendiplaan

Jana Prost

5792 4753, Jana.Prost@transpordiamet.ee